

arnica™

Master - Master Cook

El Blenderi Set

Stick Blender Set



KULLANMA KILAVUZU
INSTRUCTIONS MANUAL

KULLANMA KILAVUZU

Cihazınızı kullandıkça ne kadar doğru bir seçim yaptığınızı anlayacaksınız. Hedefimiz size ödediğinizden fazlasını verebilmektir. Ürünümüze seçtiğiniz için teşekkür ederiz. Cihazınızı bu kullanma kılavuzunu okuyup, kılavuzda belirtilen şekilde kullanırsanız her şeyin ne kadar kolay olduğunu göreceksiniz. Böylece cihazınızdan en yüksek performansı elde edebilirsiniz. İyi günlerde kullanınız.

İÇİNDEKİLER

- A.Emniyet Kuralları
- B.Cihazın Tanıtımı
- C.Teknik Özellikler
- D.Kullanım
- E.Temizlik ve Bakım

A. EMNİYET KURALLAR

- Cihazınızı kullanma kılavuzunu okumadan çalıştırmayınız.
- Cihazınızı kullanmadan önce cihazın güç ve voltajının şebekenize uygun olup olmadığını kontrol ediniz.
- Cihazlar, güvenli bir şekilde kullanılmasıyla ilgili kendilerine gözetim veya talimat verilmişse ve içermiş olduğu tehlikeler kendileri tarafından anlaşılmissa, fiziksel, duyuşsal veya zihinsel yetenek eksikliği bulunan veya tecrübe ve bilgi eksikliği olan kişiler tarafından kullanılabilir.
- Çocuklar cihazla oynamamalıdır.
- Bu cihaz çocuklar tarafından kullanılmamalıdır.
- Cihazın hatalı kullanımından kaynaklanan yaralanma ihtimali bulunmaktadır.
- Besleme kordonu (fişli kablo) hasarlanırsa, bu kordon, tehlikeli bir duruma engel olmak için, imalâtçısı veya onun servis acentesi ya da aynı derecede ehil bir personel tarafından değiştirilmelidir.
- Cihaz ve kordonu, çocukların erişemeyeceği şekilde muhafaza edilmelidir.

- Kablonun masa yada tezgahınızın kenarından sarkmamasına yada başka bir cihaz ile temas etmemesine dikkat ediniz
- Cihazınızın kablosu hasarlıysa, cihazı yere düşürdüyse ve gözle görülür bir hasar oluştuysa kesinlikle cihazı kullanmayınız ve en yakın Arnica Yetkili Servise götürünüz.
- Cihazınızın bıçakları keskindir. Dikkatli tutunuz. Ayrıca kesici bıçaklara elle dokunulması, kabın boşaltılması ve temizlik esnasında dikkat edilmesi gerekmektedir.
- Cihazınızın kablo ve fişine zarar verecek hareketlerden kaçınınız. Kablosundan tutarak taşımayınız, prizden çekmek için fişini tutunuz, ASLA kablosundan çekmeyiniz.
- Cihazınızı kullanmadığınız zaman, gözetimsiz bırakılması durumunda, montaj, sökme veya temizlemeden önce **MUTLAKA BLENDER**'in fişini prizden çıkarınız.
- Kesici bıçaklara elle dokunulması, kabın boşaltılması ve temizlik esnasında dikkat edilmesi gerekmektedir.Cihazınızın doğrayıcı bıçağı çok keskindir taşıırken dikkatli olunuz.
- Cihazınızda herhangi bir aksaklık yada arıza meydana geldiyse, cihazınızı kesinlikle çalıştırmayınız ve en yakın Arnica Yetkili Servisine götürünüz.
- Cihazınızın motor gövdesini ve fişli kablosunu; **KESİNLİKLE** suya yada herhangi bir sıvıya daldırmayınız, bulaşık makinesinde yıkamayınız, banyoda ve nem oranı yüksek benzeri mekanlarda kullanmayınız.

- Cihazınız çalışır vaziyette iken, çirpıcısına yada blender ucuna **KESİNLİKLE** dokunmayınız. Bu aksesuarları cihazınız çalışırken, ASLA söküp takmaya çalışmayınız.

DİKKAT: Satın almış olduğunuz cihaz ev tipidir. Ticari amaçla ve iş yerlerinde kullanmayınız. Aksesuarları değiştirmeden veya kullanım esnasında hareket eden bölümlere yaklaşımadan önce cihaz, durdurulmalı ve fiş prizden çıkarılmalıdır.

B. CİHAZIN TANITIMI



1. Ana gövde
2. Açma/Kapama düğmesi
3. Paslanmaz çelik blender
4. Doğrayıcı kapağı
5. Doğrayıcı bıçağı
6. Doğrayıcı haznesi
7. Paslanmaz çelik mikser
8. Rendeleme Diski (Master Cook)
9. Rendeleme-Dilimleme Bıçakları (Master Cook)



C. TEKNİK ÖZELLİKLER

Markası	: ARNICA	:ARNICA
Modeli	: Master	:Master Cook
Gerilimi	: 220-240V	:220-240V
Frekansı	: 50-60Hz.	:50-60Hz.
Gücü	: 900-1100 W	:900-1100 W
Kullanım ömrü	: 7 Yıl	: 7 Yıl

D. KULLANIM

İlk kullanımdan önce yapılacak işler:

- Kullanma kılavuzunu okuyunuz ve daha sonraki kullanımlar için muhafaza ediniz.
- Cihazınızı ve parçalarını iyice tanıyınız.

DİKKAT: Cihazınızı kullanırken dikkat etmeniz gereken hususlar; Cihazınızı uzun süreli, kesintisiz çalıştırmayınız. Kısa aralıklarla (darbeli) kullanınız.

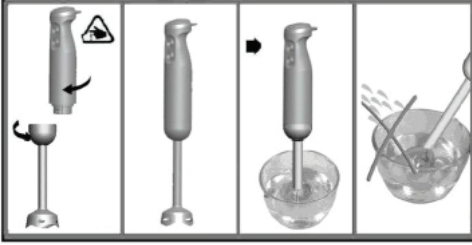
El Blenderini Kullanma

El blenderinizi sos, çorba, mayonez, bebek maması vb. hazırlamak için kullanınız

- Motor gövdesini, blender aparatının üzerine oturtunuz ve tık sesi gelene kadar ok işareti yönünde çevirerek, kilitleyiniz.
- Karıştıracağınız malzemeyi karıştırma kabının yada herhangi bir başka kabin (tencere vb.) içine dökünüz. Normal yada Turbo hızda çalıştırma düğmesine basarak cihazınızı çalıştırınız.
- İşleminiz bittikten sonra el blenderinizi kapalı konuma getiriniz fişini prizden çekiniz.

Not: Karıştırma kabında malzeme karıştırırken cihazınızı dik tutunuz.Cihazı asla eğik tutmayınız.

Not: Blenderınızın bıçağı çok keskindir. Dikkat ediniz.



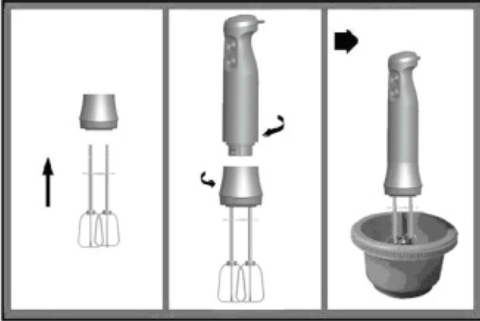
Not: Blenderınızı susuz kuru yiyeceklerde kullanmayınız.

Not: Blenderınızı 1 dakikadan fazla çalıştırmayınız.

Çırpıcıyı Kullanma

Yumurta çırpıcıyı omelet, mayones, krema, yumurta beyazı ve hazır tatlı harcı vb. çırpma için kullanınız.

- Çırpıcıyı, çırpıcı dişli kutusuna takınız, ardından motor gövdeyi çırpıcının üzerine oturtunuz ve tık sesi gelene kadar ok işareti yönünde çevirerek kilitletiniz.



- Herhangi bir karışımı çırparken mutlaka, etrafı kirlenmemek için, derin bir kap kullanınız. Arzu ettiğiniz hız ayarını ayarlayınız ve Normal Hız Düğmesine basınız veya doğrudan Turbo düğmesine basarak cihazınızı çalıştırınız.
- Kullanımdan sonra dişli kutusunu motor gövdeden çıkarınız. Ardından çırpıcıyı, çırpıcı dişli kutusundan çıkarınız.

S Bıçağı ve Parçalayıcı Hazneyi Kullanma

Doğrayıcınızı sert yiyeceklerde, et kıymak, peynir, soğan, nane vb ot, sarımsak, havuç, ceviz, badem, kuru erik vb. kullanabilirsiniz.

DİKKAT: Doğrayıcınız ile ASLA buz, hindistan cevizi, kahve çekirdeği, hububat vb aşırı sert yiyecekler için kullanmayınız.

- Doğrayıcıyı kullanmadan önce;
 - > Bıçağı daima plastik kısımdan tutarak, dikkatli bir şekilde doğrayıcı haznenin ortasındaki mile oturtup, bastırınız. Doğrayıcı hazneyi daima kaygan olmayan düz bir zemin üzerine koyunuz.
 - > Yiyecekleri doğrayıcı haznenin içine yerleştiriniz. Asla



maksimum seviyenin üzerinde malzemeyi doğrayıcı hazneye koymayınız.

- > Doğrayıcı kapağı ile hazneyi kapatınız.
- > El blenderinizi doğrayıcı kapağına oturtunuz ve tık sesi gelene kadar motor gövdeyi ok işareti yönünde çevirerek kilitletiniz.
- > Cihazı TURBO (Yüksek Hızda) çalıştırınız. Cihazı kullanırken daima bir elinizle el blenderini diğer elinizle doğrayıcı hazneyi tutunuz .
- > Kullanımdan sonra cihazınızı kapatınız ve motor gövdeyi doğrayıcı dişli kutusundan çıkarınız.
- > Önce Blenderi daha sonra da Doğrayıcı kapağı çıkarınız.
- > Dikkatli bir şekilde bıçağı çıkarınız.
- > En son yiyeceği doğrayıcı haznedan alınız.

Rende Dilimleyiciyi Kullanma

Bir defada maksimum 500 gr malzemeyi hazırlayabilirsiniz.

Dilimleme Bıçağı; patates, havuç ve salatalık gibi malzelerin dilimlenmesinde kullanılır. Rendeleme Bıçağı; kereviz,havuç vb. malzemeleri rendeleyebilirsiniz.

- Bıçaklardan birini taşıyıcı diske oturtunuz. Taşıyıcı disk haznenin ortasında bulunan mile oturtunuz ve hazne kapağını kilitleyerek kapatınız.
- Blenderi hazne kapağı üzerindeki yuvasına oturtunuz ve tık sesi gelene kadar çevirerek kilitletiniz.
- Dilimleyeceğiniz ya da rendeleyeceğiniz malzemeyi, malzeme besleme yuvasına koyunuz ve iticiyi kullanarak işleminizi gerçekleştiriniz. Malzemeyi itmek için ASLA elinizi veya başka bir aleti kullanmayınız.

E.TEMİZLİK ve BAKIM

- Motor ana gövdeyi ve çırpıcı dişli kutusunu nemli bir bez ile siliniz. Asla motor gövdeyi ve çırpıcı dişli kutusunu akar suda (çeşme, musluk) veya bulaşık makinesinde yıkamayınız.
- Doğrayıcı dişli kutusunu musluğun altında akar su ile temizleyebilirsiniz ancak asla doğrayıcı dişli kutusunu su vb. sıvı içine sokmayınız, bulaşık makinesinde yıkamayınız..
- Diğer bütün aksesuarları bulaşık makinesinde yıkayabilirsiniz.
- Renkli yiyecekler cihazınızın plastik kısımlarının boyanmasına neden olabilir. Boyanan plastik parçaları bulaşık makinesine koymadan önce bir miktar sıvı yağ ile siliniz.
- Her kullanımdan sonra cihazınızı ve kullandığınız aksesuarları temizleyiniz.

DİKKAT

- **Garanti belgesini satış tarihinden itibaren muhakkak yetkili satıcı tarafından tatik ettiriniz (Unvan kaşesi ve satış tarihi).**
- **Herhangi bir arıza durumunda Arnica Yetkili Servisimize şahsen başvurunuz .**

KULLANIM ÖNERİLERİ

Mutfak Robotu Hazne (S Bıçak):

Yiyecek	İçerik	Maksimum	Süre	Hız
	Et	500 gr	20-30 saniye	Yüksek Hız
	Fındık, badem	300 gr	10-15 saniye	Yüksek Hız
	Peynir	200 gr	10 saniye	Yüksek Hız
	Ekmek	160 gr	10 saniye	Yüksek Hız
	Soğan	300 gr	10 saniye	Yüksek Hız

Çırpıcı:

Yiyecek	İçerik	Maksimum	Süre	Hız
	Yumurta Beyaz	2 yumurta	2 dakika	Yüksek Hız
	Krema	250 ml	2 dakika	Yüksek Hız

El Blenderi:

Yiyecek	İçerik	Maksimum	Süre	Hız
Sebze Çorbası	Patates	100 gr	1 dakika	Yüksek Hız
	Soğan	100 gr		Yüksek Hız
	Havuç	100 gr		Yüksek Hız
	Su	450 gr		Yüksek Hız
Mayones	Sebze Yağı	150 gr	30 saniye	Yüksek Hız
	Yumurta	1 adet		Yüksek Hız
	Sirke	14 gr		Yüksek Hız
Havuç Suyu	Havuç	300 gr	1 dakika	Yüksek Hız
	Şeker	20 gr		Yüksek Hız
	Water	480 gr		Yüksek Hız

Bu cihaz Avrupa Birliği  ve  Kalite Onay Belgelerine uygun olarak üretilmiştir.

INSTRUCTIONS MANUAL

Thank you for choosing our products. This instructions manual has been prepared for you to achieve complete satisfaction and maximum performance from you product.

IMPORTANT SAFEGUARDS

When using electrical appliances, basic safety precautions should always be followed, including the following:

- Read all instructions carefully.
- To protect against electrical shock, do not submerge the mixer or allow AC cord to come in contact with water or other liquids.
- Unplug from outlet when not in use, before putting on or taking off parts, and before cleaning.
- Do not operate any appliance with a damaged cord or plug, or after the appliance malfunctions, or has been dropped or damaged in any matter. Return appliance to the nearest authorized service facility for examination, repair or electrical or mechanical adjustment.
- Do not use outdoors.
- Do not let cord hang over edge of table or counter or touch hot surfaces, including the stove.
- Always unplug the appliance before assembling, disassembling, cleaning.
- Blades are sharp. Handle carefully.
- Before plugging into a socket, check whether your voltage corresponds to the rating label of the appliance.
- Don't plug the appliance into the power supply until it is fully assembled and always unplug before disassembling the appliance or handle the blade.
- Don't allow children to use the blender without supervision.
- Don't let the motor unit, cord, or plug get wet.
- Don't place the appliance in the hot ingredients.
- The appliance is constructed to process normal household quantities.
- Short-time operating. Use the appliance for no longer than 1 minute, and don't operate hard food for no longer than 10 seconds.
- If you press switch, you can run the inching switch to meet your request.
- Always disconnect the blender from the supply if it is left unattended and before assembling, disassembling or cleaning.
- It shall warn of potential injury from misuse
- They shall state that care shall be take when handling the sharp cutting blades, emptying the bowl and during cleaning.
- Switch off the appliance and disconnected from supply before changing accessories or approaching parts which move in use.
- This appliance is not intended for use by persons (including children) with reduced physical, sensory or mental capabilities, or lack of experience and knowledge, unless they have been given supervision or instruction concerning use of the appliance by a person responsible for their safety.
- Children should be supervised to ensure that they do not play with the appliance.
- If the supply cord is damaged, it must be replaced by the manufacturer, its service agent or similarly qualified persons in order to avoid a hazard.

- Do not allow children to use the blender without supervision.
- Always disconnect the blender from the supply if it is left unattended and before assembling, disassembling or cleaning.

DESCRIPTIONS

1. Main body
2. On / Off Button
3. S/S blend stick
4. Chopper lid
5. Chopper blade
6. Chopper reservoir
7. S/S stick mixer
8. Grating disc (Master Cook)
9. Grating-slicing blades (Master Cook)



SPECIFICATIONS

Brand	: ARNICA	: ARNICA
Model	: Master	: Master Cook
Power Consumption	: 220-240V, ~ 50-60Hz.	: 220-240V, ~ 50-60Hz.
Power	: 900-1100W	: 900-1100W

USAGE

How to use the hand blender

The hand blender is perfectly suited for preparing dips, sauces, soups, mayonnaise and baby food as well as for mixing and milkshakes.

- Turn the blender stick on the motor unit until it locks.
- Introduce the hand blender in the vessel, then you can press the Turbo button to operate it.
- Use the hand blender for no longer than 1 minute.
- Caution: the blade is very sharp!
- Caution: Don't operate food without water!

How to use the double beater accessories

Use the double beater accessories you can easily make the preparations such as omelet, mayonnaise, mixing whipping cream, sponge cakes, beating egg whites and ready-mix desserts.

- Mount the beater accessories firstly by pushing until it fits well in its place in order to use the beater accessories.
- Turn the beater adapter to the motor block to mount without tightening too much.
- Place the double beaters in a vessel and only then choose speed "1"- "5" and press Normal Speed button or Turbo Speed to operate it.
- Use the double beater accessories for no longer than 2 minute.
- Turn the gear box off the motor unit after use. Then pull the double beaters out of the gear box.

How to use the "S"blade

Chopper is perfectly suited for hard food, such as chopping meat, cheese, onion, herbs, garlic, carrots, walnuts, almonds, prunes etc... Don't chop extremely hard food, such as ice cubes, nutmeg, coffee beans and grains.

Before chopping;

- Carefully place the blade onto the central spindle in the bowl, holding it by the plastic part. Caution: the blade is very sharp! Always hold it by the upper plastic part.

- Put the foodstuffs into the bowl .never fill the bowl above the maximum limit indicated.
- Place the blade on the center pin of the chopper bowl. Press down the blade and lock bowl. Always place the chopper bowl on the anti-slip base (Operation of the direction, please see the figure as show) .
- Place the food in the chopper bowl.
- Place the chopping bowl lid on the chopper bowl.
- Turn the motor unit on the chopping bowl lid until it locks.
- Choose switch to operate the chopper. During processing, hold the motor unit with on hand and the chopper bowl the other.
- After use, turn the motor unit off the chopping bowl lid.

CLEANING

Cleaning the motor unit and chopping bowl lid only with a damp cloth only. Do not immerse the motor unit in water!

- All other parts can be cleaned in the dish washer. However, after processing very salty food, you should rinse the blades right away.
- Also, be careful not to use an overdose of cleaner or decalcified in your dishwasher.
- When processing food with color, the plastic parts of the appliance may become discolored wipe these parts with vegetable oil before placing them in the dishwasher.
- The blades are very sharp, please attention.
- Unplug the appliance before cleaning.

TIPS FOR S BLADE

Processor bowl (for “S” blade)

Ingredients	Maximum	Operation times	Preparation	Speed
meat	500g	20-30 sec	1~2cm	II
nuts, almonds	300g	10-15 sec	/	II
cheese	200g	10 sec	1~2cm	II
bread	160g	10sec	1~2cm	II
onions	300g	10 sec	1~2cm	II

Whisk

Egg white	2 eggs	2 minutes	/	II
Cream(37% fat)	250ml	2 minutes	/	II

Hand Blender

Vegetables soup	potatoes	100g	1 minute	2cm	II
	onion	100g		2cm	II
	carrots	100g		2cm	II
	Water	450g		/	II
Mayonnaise	Vegetable oil	150g	30 sec	/	II
	egg	1		/	II
	vinegar	14g		/	II
Carrot juice	Carrot	300g	1 minute	2cm	II
	sugar	20g		/	II
	water	480g		/	II

How to use the slicing/Grating

For preparing a maximum of 500g food stuffs at once. **Blade Slicing:** potatoes for gratins dauphinois, carrots, cucumbers, etc

Blade Grating: grated carrots, celery.

- Put the blade into the Knife Bracket –holder disc. place the spindle drive onto the spindle in the middle of the bowl, then the blade –holder disc onto the spindle drive , and then put the blender lid adaptor on the lid .
- Position and lock the lid.
- Put the motor unit in place on the adaptor then start the appliance.
- Put the foodstuffs into the feeder tube and guide them using the pusher, never your fingers, or a utensil.

Satın almış olduğunuz cihaz, 28.11.2013 tarihli, 28835 sayılı Resmî Gazetede yayımlanan ve 28.05.2014 tarihinde yürürlüğe giren 6502 sayılı Tüketicinin Korunması Hakkında Kanununun 56 ncı maddesi uyarınca, Senur Elektrik Motorları San. ve Tic. A.Ş. tarafından garanti altına alınmıştır. Bu cihazı kullanırken aşağıdaki şartları göz önünde bulundurmanız, cihazınızın garanti kapsamında kalmasını sağlar.

GARANTİ ŞARTLARI

1. Garanti süresi, malın teslim tarihinden itibaren başlar ve 3 yıldır.
2. Malın bütün parçaları dahil olmak üzere tamamı garanti kapsamındadır.
3. Malın ayıplı olduğunun anlaşılması durumunda tüketici, 6502 sayılı Tüketicinin Korunması Hakkında Kanununun 11 inci maddesinde yer alan;
 - a. Sözleşmeden dönme,
 - b. Satış bedelinden indirim isteme,
 - c. Ücretsiz onarılmasını isteme,
 - d. Satılanın ayıpsız bir misli ile değiştirilmesini isteme,haklarından birini kullanabilir.
4. Tüketicinin bu haklardan ücretsiz onarım hakkını seçmesi durumunda satıcı; işçilik masrafı, değiştirilen parça bedeli ya da başka herhangi bir ad altında hiçbir ücret talep etmeksizin malın onarımını yapmak veya yaptırmakla yükümlüdür. Tüketici ücretsiz onarım üretici veya ithalatçıya karşı da kullanabilir. Satıcı, üretici ve ithalatçı tüketicinin bu hakkını kullanmasından müteselsilen sorumludur.
5. Tüketicinin, ücretsiz onarım hakkını kullanması halinde malın;
 - * Garanti süresi içinde tekrar arızalanması,
 - * Tamiri için gereken azami sürenin aşılması,
 - * Tamirinin mümkün olmadığının, yetkili servis istasyonu, satıcı, üretici veya ithalatçı tarafından bir raporla belirlenmesi durumlarında; tüketici malın bedel iadesini, ayıp oranında bedel indirimini veya imkân varsa malın ayıpsız misli ile değiştirilmesini satıcıdan talep edebilir. Satıcı, tüketicinin talebini reddedemez. Bu talebin yerine getirilmemesi durumunda satıcı, üretici ve ithalatçı müteselsilen sorumludur.
6. Malın tamir süresi 20 iş gününü, binek otomobil ve kamyonetler için ise 30 iş gününü geçemez. Bu süre, garanti süresi içerisinde mala ilişkin arızanın yetkili servis istasyonuna veya satıcıya bildirim tarihi, garanti süresi dışında ise malın yetkili servis istasyonuna teslim tarihinden itibaren başlar. Malın arızasının 10 iş günü içerisinde giderilememesi halinde, üretici veya ithalatçı; malın tamiri tamamlanmaya kadar, benzer özelliklere sahip başka bir malı tüketicinin kullanımına tahsis etmek zorundadır. Malın garanti süresi içerisinde arızalanması durumunda, tamirde geçen süre garanti süresine eklenir.
7. Malın kullanma kılavuzunda yer alan hususlara aykırı kullanılmasından kaynaklanan arızalar garanti kapsamı dışındadır.
8. Tüketici, garantiden doğan haklarının kullanılmasına ile ilgili olarak çıkabilecek uyuşmazlıklarda yerleşim yerinin bulunduğu veya tüketici işleminin yapıldığı yerdeki Tüketici Hakem Heyetine veya Tüketici Mahkemesine başvurabilir.
9. Satıcı tarafından bu Garanti Belgesinin verilmemesi durumunda, tüketici Gümrük ve Ticaret Bakanlığı Tüketicinin Korunması ve Piyasa Gözetimi Genel Müdürlüğüne başvurabilir.

İMALATÇI ve İTHALATÇI FİRMA :

Ünvanı : SENUR ELEKTRİK MOTORLARI SAN. VE TİC. A.Ş.
Merkez Adresi : Cihangir Mah. Dolum Tesisleri Cad., Şehit Piyade Er Yavuz Bahar Sk.
No:7 34310 Avcılar / İSTANBUL
Telefon : (0212) 422 19 10 / 4 Hat - (0212) 422 13 30 / 5 Hat
Faks : (0212) 422 09 29

FİRMA YETKİLİSİNİN

İmzası - Kaşesi

ELEKTRİK MOTORLARI
Senur
SANAYİ VE TİCARET A.Ş.

MALIN

Cinsi : El Blender Seti
Markası : ARNICA
Modeli : Master - Master Cook
Menşei : Türkiye

Teslim Tarihi ve Yeri

Üretim No / Haftası / Seri No

Tarih / İmza / Kaşe